



SENTIR OU NE PAS SENTIR

LE SAPIN DE NOËL

Entre commanditer l'abattage d'un être vivant, ou contribuer à la fabrication du plastique, le consommateur se retrouve a priori devoir choisir entre la peste et le choléra dès lors qu'il s'agit d'opter pour un sapin de Noël en plastique ou un arbre véritable.

Et l'on se surprend à penser qu'il vaudrait mieux décorer une branche morte ramassée dans les bois ou le parc urbain avec les capsules de bouteilles de bière et des bonhommes en pâte de sel. Ce qui, et ce n'est pas rien, permettrait d'occuper utilement les enfants pendant les 3 premiers week-ends maussades du mois de décembre.

Il n'empêche, à part les écologistes les plus radicaux qui ont renoncé depuis longtemps à décorer leur maison à l'approche de Noël -on le savait déjà, ils aiment les animaux- pas les enfants- vous êtes nombreux en ce début de mois de décembre à vous poser une question existentielle : faut-il opter pour un sapin en plastique, ou pour un arbre en bois, quitte à tuer ce dernier de nos propres mains ? Le match est incertain :



A notre gauche le roi des plantations



A notre droite le roi du plastoc

Toujours au service de ses lecteurs, l'Echo des Terriers a essayé d'y voir un peu plus clair dans le brouillard du bilan écologique global qui plane sur la forêt de sapins. Façon test comparatif du célèbre magazine « Trop de millions de consommateurs ».

Passée une première réticence bien compréhensible face à cet épineux problème -la paresse est l'ennemie de l'écologie- il convient de poser tous les termes de l'équation.

Pour commencer, comparons ce qui est comparable, à savoir des « arbres » de même taille. Même un lecteur du Chasseur français peut comprendre qu'on ne peut pas renvoyer dos à dos un sapin en plastique de 50 cm de haut, et un véritable sapin de 2,50 mètres.

Vient ensuite la question cruciale de la provenance de l'objet de notre convoitise, et donc des kilomètres parcourus. Il y a de fortes chances pour que le sapin en plastique vienne de quelque pays asiatique. Interrogé par l'Echo des Terriers, et croyant bien faire, un distributeur de sapins en plastique <https://www.balsamhill.fr/> vient de nous répondre : « *La plupart de nos sapins sont conçus en Californie, fabriqués en Chine, en Indonésie et au Mexique, et distribués aux États-Unis, en Europe et en Australie. Nous tenons à vous assurer que tous nos sapins sont soumis à des contrôles qualité et répondent aux normes internationales. De plus, nos sapins de Noël sont soumis à des contrôles qualité qui garantissent qu'ils ne présentent aucun risque pour la santé. De plus, tous nos sapins de Noël sont fabriqués à partir de matériaux ignifuges. Cela garantit que le sapin ne prendra pas feu en cas d'incendie* ».

Pardonnons-leur, ils ne savent pas que Meles meles n'est pas « rassurable » en général, et pas rassuré dans le cas présent.

Prenons donc Shanghai et une moyenne raisonnable de 10.000 Km parcourus en avion ; le bilan carbone parle de lui-même : 2,2 tonnes. A partager avec les autres passagers et les sapins. Mais est-ce le même avion. Avec combien de voyageurs et combien de sapins ? https://co2.myclimate.org/fr/portfolios?calculations_id=8A340340 Sans compter le voyage retour dont on ne sait si l'avion est plein ou vide. Mais franchement qu'exportons-nous en Chine malgré tous les efforts de notre Président de la République ?

Il y a tout autant de chances que le « vrai » sapin arrive en camion du Morvan réputé pour ses belles forêts de sapins de Noël. Mais pas seulement : la deuxième région de naissance et d'élevage des sapinoux est la Bretagne réputée pour son agriculture extensive... Du reste on en trouve même en provenance de Haute-Loire.



Comptons une moyenne de 200 Km, avec une famille habitant Lyon. Une voiture génèrerait un équivalent de 43 Kg de carbone. <https://agirpourlatransition.ademe.fr/particuliers/evaluer-son-impact/calculer-empreinte-carbone/calculer-emissions-carbone-trajets>

Un autre élément entre en ligne de compte. Alors que vous pourrez ressortir votre sapin en plastique chaque année de votre longue vie, votre « vrai » sapin coupé ne vous servira qu'une année. Sauf bien sûr à l'acheter en pot et à le replanter si vous avez la chance de disposer d'un jardin. Mais très vite vous vous rendrez compte que vous n'avez plus la place et que ça ne ressemble plus à rien.

Les puristes vous diront qu'il faudrait pour être précis connaître le poids de sapin en plastique, le poids de son cousin en bois, et savoir combien il en tient dans le camion d'une part, et dans l'avion d'autre part. Peu importe, en dessous d'un délai de conservation de 20 ans, le bilan carbone plaide en faveur du véritable sapin :

« Une étude québécoise de 2009 a comparé le cycle de vie d'un sapin naturel faisant 150 km de transport et d'un sapin artificiel fabriqué en Chine et conservé six ans. Le bilan est largement favorable au premier, avec 3,1 kg de CO2 émis contre 8,1 kg de CO2 par an pour le deuxième. Il faudrait donc garder son sapin artificiel près de 20 ans pour que son bilan carbone devienne favorable. En effet, le sapin naturel stocke le CO2 lors de sa croissance et peut être recyclé facilement ». <https://www.futura-sciences.com/planete/questions-reponses/eco-consommation-sapin-noel-naturel-artificiel-plus-ecologique-1037/>



Foin de pinaillage, il n'y a pas que le bilan carbone dans la vie, d'autant que des producteurs européens fournissent eux aussi des résineux plastifiés, issus pour partie du recyclage. A partir de 50 ans n'achetez pas de sapin en plastique, ce qui vous reste à vivre ne suffira pas à le verdier.

Après avoir disqualifié le sapin en plastique issu d'un lointain pays, même s'il est arrivé par la mer en container, il nous reste celui de fabrication européenne à comparer à feu le sapin.

On se dit que de couper un petit sapin ne peut que faire du bien à la forêt. Nous participons ainsi à son éclaircissement, à la création de clairières dans lesquelles viennent s'ébattre des chevreuils pleins de vie. C'est du reste ce que nous expliquent les pépiniéristes :



« Ce sapin de Noël est issu de culture spécialisée. En le choisissant... vous préservez la forêt ».

Ah ben... non, pour tout dire notre sapin, roi des forêts, ne vient pas d'une forêt mais d'une plantation aussi pauvre qu'un champ de maïs. Il n'est pas rare que des intrants chimiques soient utilisés. Que les plantations soient clôturées pour éviter le broutage par les cervidés et autres lagomorphes.



Cette plantation qui n'a rien à envier à un champ de betteraves.

<https://geoconfluences.ens-lyon.fr/informations-scientifiques/dossiers-regionaux/france-espaces-ruraux-periurbains/articles-scientifiques/morvan-sapins-de-noel>

Et les distributeurs d'y aller avec leurs arguments, qui pour vanter les bénéfices de l'arbre de bois, qui de l'arbre de plastique et qui des deux. La plupart ne faisant que reprendre la seule étude canadienne connue à ce jour :

<https://www.gammvert.fr/conseils-idees/sapin-de-noel-artificiel-ou-naturel>

<https://www.cedre.info/sapin-naturel-ou-sapin-artificiel-votre-choix-est-il-le-meilleur-pour-lenvironnement/>

<https://www.ouest-france.fr/economie/budget/le-plus-ecolo-le-moins-cher-que-choisir-entre-le-sapin-de-noel-naturel-ou-artificiel-bf623bbc-cecf-11f0-9f92-1f1697d8d1ab>

Jusqu'à nous expliquer que « *Contrairement à certaines idées reçues, ces arbres proviennent majoritairement de plantations dédiées, et non de forêts naturelles, ce qui permet une gestion durable des ressources* » <https://www.enstib.univ-lorraine.fr/fr/blog/le-sapin-de-noel-est-il-nuisible-pour-lenvironnement/>

La monoculture intensive garante d'une gestion durable des ressources, il fallait oser !

Même si vous avez décidé d'adopter un véritable résineux, il vous restera à choisir. Les deux finalistes sont le sapin de Nordmann comme on l'a vu, et l'épicéa :

Tableau comparatif : Nordmann vs Épicéa

Un coup d'œil rapide pour comparer tenue, parfum, prix et entretien — utile pour les lecteurs pressés et pour les extraits dans les résultats de recherche.

Critère	Nordmann	Épicéa
Tenue des aiguilles	Excellente — chute minimale, adapté aux intérieurs chauffés	Moyenne à faible — perte d'aiguilles visible en intérieur chauffé
Intensité du parfum	Faible à discret	Très prononcé — note résineuse typique de Noël
Aspect & densité	Feuillage dense, silhouette régulière	Aspect naturel, branches plus fines et irrégulières
Résistance au décor	Bonne — supporte décor lourd	Modérée — préférer décor léger
Entretien	Simple (vérifier réserve d'eau 1x/2-3 jours)	utilisation d'une réserve à eau systématique conseillée
Prix moyen	Plutôt élevé	Plus accessible
Durée de vie en intérieur	Très bonne (plusieurs semaines sans chute notable)	Souvent réduite si chauffage intense
Idéal pour	Intérieurs chauffés, familles, décors sophistiqués	Ambiances traditionnelles, budget serré, forte odeur

Issu du Caucase, le sapin de Nordmann est une espèce exotique envahissante de nos salons au mois de décembre.

Alors bien sûr nous vous voyons comme si nous y étions, la truffe au vent, pour nous objecter que le véritable végétal a un avantage indéniable, il sent bon le sapin !

A propos de truffes, vous pensez que les fabricants et vendeurs de sapins artificiels n'y ont pas pensé ? Ils ont inventé et mis sur le marché des diffuseurs d'odeurs de sapins qu'il vous suffira de pulvériser sur le feuillage en plastique :

<https://sapinmagique.fr/>

The image shows a screenshot of the website for 'SAPIN MAGIQUE', a brand of artificial Christmas tree scented diffusers. The page features a circular logo at the top with the text 'PARFUM POUR SAPIN ARTIFICIEL' and 'SAPIN MAGIQUE. Créateur d'ambiances'. Below the logo are navigation links: 'Qui sommes-nous', 'Nos produits', 'La presse en parle', and 'Contactez-nous'. There are three main buttons: 'SAPIN MAGIQUE EN QUELQUES MOTS...', 'TESTEUR DÉCOUVERTE...', and 'BOÎTIER DE SONTAIN' NOËL'. A 'Cliquez pour en savoir plus' link is also present. On the left side, there are two award-related boxes: 'FABRICATION FRANÇAISE' (Parfum réalisé à Grasse) and 'MÉDAILLÉ DU CONCOURS*' (Lépinas et diplôme de prestigieux salons des inventions). At the bottom, there is a section titled 'SAPIN MAGIQUE EN QUELQUES MOTS...' with a sub-heading 'Sapin Magique est un ensemble de produits destinés à parfumer les sapins synthétiques.' and a list of products: '• Spray à diffuser et à appliquer directement sur les branches de sapin', '• Diffuseur de parfum rechargeable à clipser sur le front du sapin', '• Diffusor en terre cuite parfumé et rechargeable à suspendre aux branches du sapin', and '• Sapin Artificiel parfumé et rechargeable'.

Nous voici revenus au point de départ. A taille égale, fabrication française, il est quasi impossible de donner l'avantage à l'un des deux concurrents verts.

Autant se lancer dans la course à la communication et pour cela créer des labels : <https://afsnn.fr/le-sapin-de-noel/marques-et-labels/>

Blaise le blaireau : « J'adhère à la LPO, à FNE, à l'ASPAS, HetB et la SNPN. Et toi ? »

Marta la fouine : « Moi je privilégie un combat plus important : j'adhère à l'AFSNN ».

Blaise : « C'est quoi cette association ? »

Marta : « L'Association Française du Sapin de Noël Naturel ».

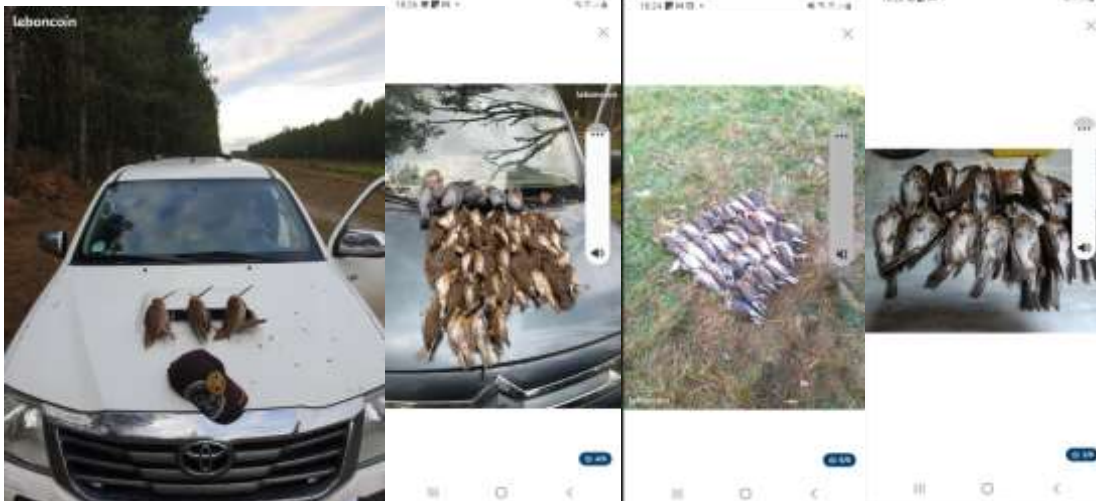


A la réflexion, et sur la musique <https://www.youtube.com/watch?v=NEPxdrQtakQ> « Votre mission, à supposer que vous l'acceptiez, consiste à prendre une hache et à aller éclaircir la forêt ou le parc urbain encombrés de résineux trop denses et acides pour être honnêtes. Comme toujours, si vous ou l'un de vos agents étaient capturés ou tués, l'Echo des terriers nierait avoir eu connaissance de vos agissements. Cette bande s'autodétruit dans cinq secondes. Bonne chance ».

Erratum : nous avons accusé le nouveau conseiller du sous-ministre qui aurait dû se préoccuper de biodiversité) dans le précédent Echo des Terriers, rubrique « Au secours tous aux abris », d'être un vétérinaire, ce qu'il n'est pas. C'est bien pire : il est agronome ! Meles meles et les bouquetins survivants serrent les fesses en espérant qu'un nouvel épisode de brucellose ne va pas être signalé dans le massif du Bargy.

Notre rubrique « Les cons ça ose tout » : la ministre de la Culture Rachida Dati candidate à la Mairie de Paris, sur RTL entre deux tournées de ramassage des ordures à Paris : « *Il faut s'intéresser à la cause, pourquoi le BHV en est là ? [...] La fermeture de la rue de Rivoli [à la circulation automobile] a tué le commerce, les commerces historiques et de proximité* ». L'installation de Shein au BHV est la conséquence des pistes cyclables et de la piétonisation bien sûr. Il fallait être bête pour ne pas y penser. <https://www.rtl.fr/actu/politique/scandale-des-poupees-sur-shein-rachida-dati-appelle-sur-rtl-le-patron-du-bhv-a-ne-pas-etre-complice-de-cela-7900561774>

Notre rubrique « bataille de quéquettes » : trouvé sur le « Mauvais Coin »



Attention : l'Etat, toujours motivé dès lors qu'il s'agit de brader son patrimoine naturel, s'apprête à faciliter plus encore la destruction des loups. **Vous avez jusqu'au 19 décembre pour donner un avis défavorable sur le site de la consultation publique ici :** [Projet d'arrêté définissant le statut de protection du loup \(Canis lupus\) et fixant les conditions et limites de sa destruction | Consultations publiques](#)

Vous voulez avoir besoin d'arguments pour détailler votre avis défavorable ?

Vous en trouverez ici : [Libéralisation des tirs de loup : participez à la consultation publique ! | France Nature Environnement](#)

Et ici : [L'État veut la peau du loup, mobilisons-nous ! - FERUS](#)

Ou là encore : <https://www.lpo.fr/qui-sommes-nous/toutes-nos-actualites/articles/actus-2025/mobilisons-nous-contre-les-tirs-de-loups>

Mais là aussi : <https://www.aspas-nature.org/loup-retire-des-especes-protegees-en-france-avis-100-defavorable/>

Avec un avis défavorable à l'unanimité du CNPN ici : [2025_26_avis_cnpn_-_projet_arrete_loup_19_11_2025.pdf](#)

Naturellement vôtre

Meles meles

<https://www.youtube.com/channel/UCNjHISraXGd-yt0RWZdWUFA>

***Avertissement :** l'Echo des Terriers est une tribune hebdomadaire privée, adressée à une liste de destinataires fermée. Elle fait le pari de l'intelligence de ses lecteurs. Les humeurs n'engagent que leurs auteurs, blaireaux, renards, fouines et autres « malfaisants » qui assument leur mauvaise foi et subjectivité. A une époque de régressions environnementales jamais vues dans l'histoire de la*

protection de la nature, l'Echo des Terriers n'a d'autre prétention que de s'amuser tout en dénonçant les destructeurs et tartuffes de l'écologie.

Pour recevoir l'Echo des Terriers, il suffit de le demander. Pour ne plus le recevoir, il suffit de le demander.

Vous voulez la partager à des amis, ou mieux à des ennemis de la nature ? Qui vous en empêche ?

Les remarques en retour des lecteurs ne font pas forcément l'objet de réponse, mais elles sont susceptibles d'être prises en compte et intégrées dans la version PDF finale.

Cette tribune sans prétention s'arrêtera un jour comme elle a commencé. Sans avoir à s'en expliquer.